

SYDKUSTENS VATTENVÅRDSFÖRBUND

Månadsrapport april 2012

Provtagningar under april månad

Sammanfattning

Syremättnaderna var i april bra liksom siktdjupen. Näringsnivåerna var inom det normala vid Falsterbo och Abbekås med undantag för fosfat och kisel som var klart över. Salthalterna och vattentemperaturen var på medelvärdena. Planktonsamhällena var artfattiga men individrika vid båda stationerna på grund av den pågående vårbloomingen. Klorofyllhalterna var relativt höga men normala vid ytan. Det förekom inga potentiellt giftiga arter.

Provtagning

Provtagning inom SVF:s kustkontrollprogram utfördes den 11 april 2012 på station Falsterbo, samt på den nya stationen, kallad Abbekås.

Vattenprover togs var 5:e meter för analyser av närsalter, klorofyll, salthalt, temperatur och syrehalt. För syre användes Winklerprovtagning på alla djup. För växtplanktonprover användes slang 0-10 m samt håv.

Vid provtagningsstillfället var vädret molnigt (molnighet 8/8), vinden måttlig östlig och lufttemperaturen 6-8° C. Vid Falsterbo var siktdjupet mycket bra, 9,5 m, liksom vid Abbekås, 9,0 m.

Provtagning skedde med egen provtagningsbåt på båda stationerna.

Fysikaliska data

Vattenpelaren var oskiktade med 8 PSU och 4,3-4,6° vid Falsterbo och vid Abbekås med 4,5-4,6°C och salthalten 7,9 PSU. Medeltemperaturen 0-5 m var på övermedelvärdet liksom medelsalthalten 0-5 m. Syrgasförhållandena var bra på botten med 101-104% mättnad. Strömmarna var mycket svaga på båda stationerna.

Mätning av temperatur, syrgas och salthalt skedde med vattenhämtertermometer, konduktivimeter och Winklertitrering. Strömdata mättes med pendelmätare av Haamermodell. Siktdjup mättes med Secchiskiva.

Rapport från www.toxicon.com

TOXICON AB

Toxicon rapport 017-12

Redaktör

Per Olsson, FD, marinekolog, Toxicon AB

Uppdragsgivare

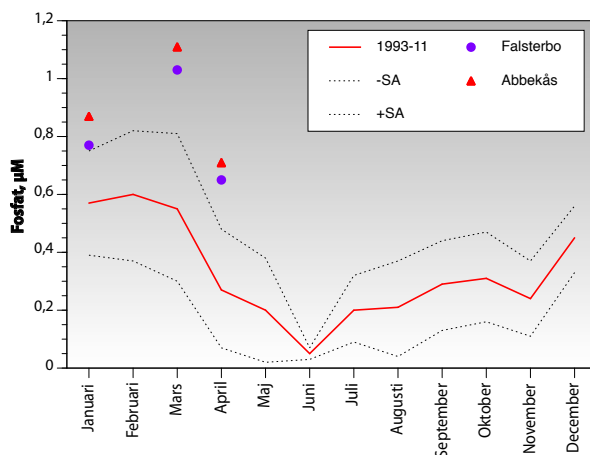
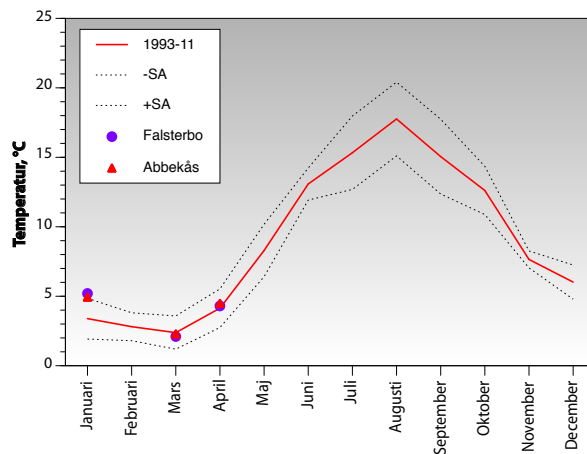
Syd kustens Vattenvårdsförbund

www.vattenvardsyd.se

c/o Miljöförvaltningen

Algatan 13

231 83 Trelleborg



Kemiska data

Närsalterna var vid Falsterbo inom det normala med undantag för fosfat och kisel som liksom i mars var klart över det normala (nitrat 0,11 μM , ammonium 0,56 μM , tot-N 16,8 μM , fosfat 0,65 μM , tot-P 0,95 μM och kisel 11,8 μM). Halterna av klorofyll a var 2,4 $\mu\text{g/l}$ vid Falsterbo och ca 3 $\mu\text{g/l}$ i ytan vid Abbekås, vilket var på det normala vid Falsterbo.

Klorofyll analyserades genom etanolextraktion enligt modifierad Svensk Standard SS028170. Kemiska analyser utfördes av VaSyd Vattenlaboratoriet Malmö, förutom POC/PON, vilka utfördes av SMHI, Göteborg.

Växtplankton

Växtplanktonsamhällena vid Falsterbo och Abbekås var artfattiga men individrika på grund av den pågående vårbloomingen, med stor dominans kiselalger (typiska vårbloomingarter som *Skeletonema marinoi* och *Chaetoceros wighamii*). Det förekom även relativt mycket ciliater.

Övrig information under april

Nederbörden under föregående månad, mars, var omkring 25% av normalnederbörd för södra Skåne (källa SMHI).

Från och januari 2008 beräknas medelvärden för alla data på djupen 0,5-5 m och det är dessa värden som visas i graferna. Tidigare beräknades medelvärden för hela vattenpelaren 0,5-16 m. Vi har separerat data så att vi får fram medelvärden för ytvattnet 0,5-5 m och bottenvattnet 16 m. Från och med 2008 kommer dessutom biovolymen för växtplankton att beräknas i enlighet med de nya bedömningsgrunderna.

Från och med 2011 provtas en ny hydrografi-station, benämnd Abbekås, genom medel från länsstyrelsen i Skåne. Provtagningsfrekvens, parametrar och provdjup är identiskt med station Falsterbo. Efter testanalyser har förbundet bestämt att station Falsterbo fr. o. m. februari 2011 flyttas till en ny position, något längre österut och något närmare land än den nuvarande positionen. Syftet är bl.a. att förbättra provtagningsförhållandena, som tidvis varit besvärliga på den nuvarande positionen. Analyser visar att det är samma vatten på båda stationerna varför tidsserien (start januari 1993) för station Falsterbo inte kommer att brytas.

