

SYDKUSTENS VATTENVÅRDSFÖRBUND

Månadsrapport augusti 2013

Provtagningar under augusti månad

Sammanfattning

Syremättnaderna var i augusti bra liksom siktdjupen.

Näringsnivåerna var inom det normala. Salthalterna var inom det normala medan vattentemperaturerna var ca 2° över medelvärdet. Klorofyllhalterna var låga men inom det normala. Planktonsamhällena var artfattiga med dominans av monader och flagellater. Mängderna blågröna bakterier var lågt, även om det observerades rikligt med flock vid fältprovtagningen.

Provtagning

Provtagning inom SVF:s kustkontrollprogram utfördes den 7 augusti 2013 på station Falsterbo, samt på den nya stationen, kallad Abbekås.

Vattenprover togs var 5:e meter för analyser av närsalter, klorofyll, salthalt, temperatur och syrehalt. För syre användes Winklerprovtagning på alla djup. För växtplanktonprover användes slang 0-10 m samt håv.

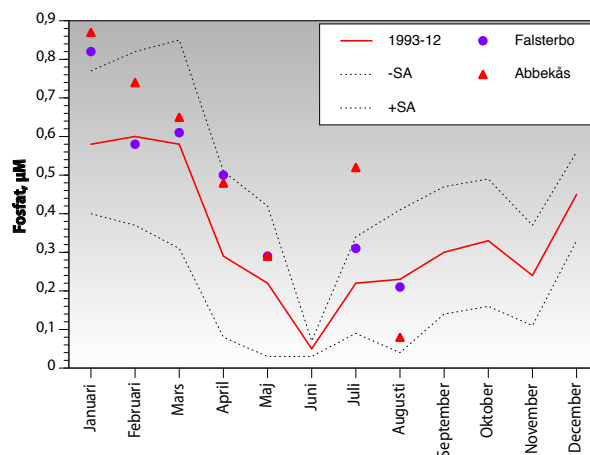
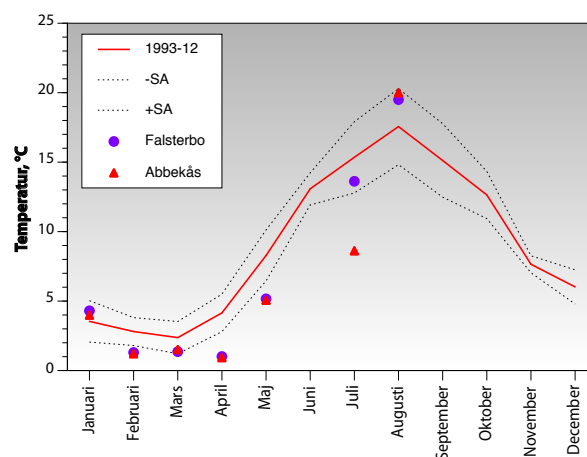
Vid provtagningstillfället var vädret klart till halvklart (molnighet 1-6/8), vinden svag och lufttemperaturen 21-22° C. Vid Falsterbo var siktdjupet bra, 7,8 m, liksom vid Abbekås, 7,2 m.

Provtagning skedde med egen provtagningsbåt på båda stationerna.

Fysikaliska data

Vattenpelaren var tydligt temperaturskiktad med 7,4-7,5 PSU och 7,7-19,6° vid Falsterbo och vid Abbekås 11-20°C och salthalten 7,4 PSU. Medeltemperaturen 0-5 m var ca 2° högre än medelvärdet men låg inom variationen medan medelsalthalten 0-5 m var normal. Syrgasförhållandena var bra på botten med 82-85% mättnad. Strömmarna var svaga på båda stationerna.

Mätning av temperatur, syrgas och salthalt skedde med vattenhämtertermometer, konduktivimeter och Winklertitrering samt CTD. Strömdata mättes med pendelmätare av Haamermodell. Siktdjup mättes med Secchiskiva.



Rapport från www.toxicon.com

TOXICON AB

Toxicon rapport 042-13

Redaktör

Per Olsson, FD, marinekolleg, Toxicon AB

Uppdragsgivare

Syd kustens Vattenvårdsförbund

www.vattenvardsyd.se

c/o Miljöförvaltningen

Algatan 13

231 83 Trelleborg

Kemiska data

Närsalterna var vid Falsterbo normala (nitrat 0,2 μM , ammonium 0,3 μM , tot-N 16 μM , fosfat 0,2 μM , tot-P 0,6 μM och kisel 6 μM). Halterna av klorofyll a var ca 1 $\mu\text{g/l}$ vilket var på gränsen till det normala vid Falsterbo. Motsvarande värden för Abbekås var: nitrat 0,11 μM , ammonium 0,4 μM , tot-N 16,4 μM , fosfat 0,08 μM , tot-P 0,5 μM , kisel 7,7 μM , klorofyll 0,7-0,8 $\mu\text{g/l}$.

Klorofyll analyserades genom etanolextraktion enligt modifierad Svensk Standard SS028170. Kemiska analyser utfördes av VaSyd Vattenlaboratoriet Malmö, förutom POC/PON, vilka utfördes av SMHI, Göteborg.

Växtplankton

Växtplanktonsamhällena vid Falsterbo och Abbekås var artfattiga med dominans av monader och flagellater. Det observerades rikligt med flock av blågröna bakterier i vattnet vid fältprovtagningen men antalet vid mikroskoperingen var lågt.

Övrig information under augusti

Nederbörden under föregående månad, juli, var $\leq 50\%$ av normalnederbörd för södra Skåne (källa SMHI).

Från och med 2011 provtas en ny hydrografi-station, benämnd Abbekås, genom medel från länsstyrelsen i Skåne. Provtagningsfrekvens, parametrar och provdjup är identiskt med station Falsterbo. Efter testanalyser har förbundet bestämt att station Falsterbo fr. o. m. februari 2011 flyttas till en ny position, något längre österut och något närmare land än den nuvarande positionen. Syftet är bl.a. att förbättra provtagningsförhållandena, som tidvis varit besvärliga på den nuvarande positionen. Analyser visar att det är samma vatten på båda stationerna varför tidsserien (start januari 1993) för station Falsterbo inte kommer att brytas.

