

SYDKUSTENS VATTENVÅRDSFÖRBUND

Månadsrapport februari 2014

Provtagningar under februari månad

Sammanfattning

Syremättnaderna var i februari bra medan siktdjupen var dåliga till måttliga.

Näringsnivåerna var inom det normala med undantag för totalfosfor, nitrat och totalkväve som låg högt. Salthalterna var inom det normala liksom vattentemperaturerna. Klorofyllhalterna var inom det normala men låga. Planktonsamhällena var artfattiga med en blandning av olika ciliater, monader och flagellater.

Provtagning

Provtagning inom SVF:s kustkontrollprogram utfördes den 10 februari 2014 på station Falsterbo, samt på den nya stationen, kallad Abbekås.

Vattenprover togs var 5:e meter för analyser av närsalter, klorofyll, salthalt, temperatur och syrehalt. För syre användes Winklerprovtagning på alla djup. För växtplanktonprover användes slang 0-10 m samt håv.

Vid provtagningsstillfället var vädret klart till molnigt (molnighet 0-7/8), vinden måttlig sydlig och lufttemperaturen 3-4° C. Vid Falsterbo var siktdjupet dåligt, 2,6 m, och måttligt vid Abbekås, 4,6 m.

Provtagning skedde med egen provtagningsbåt på båda stationerna.

Fysikaliska data

Vattenpelaren var oskiktad med 8-8,1 PSU och 1,8-2,1° vid Falsterbo och vid Abbekås 1,8°C och salthalten 7,9 PSU. Medeltemperaturen 0-5 m var ca 1° lägre än medelvärdet och låg inom variationen medan medelsalthalten 0-5 m var normal. Syrgasförhållandena var bra på botten med 96-97% mättnad. Strömmarna var svaga på båda stationerna.

Mätning av temperatur, syrgas och salthalt skedde med vattenhämtertermometer, konduktivimeter och Winklertitrering samt CTD. Strömdata mättes med pendelmätare av Haamermodell. Siktdjup mättes med Secchiskiva.

Rapport från www.toxicon.com

TOXICON AB

Toxicon rapport 006-14

Redaktör

Per Olsson, FD, marinekolog, Toxicon AB

Uppdragsgivare

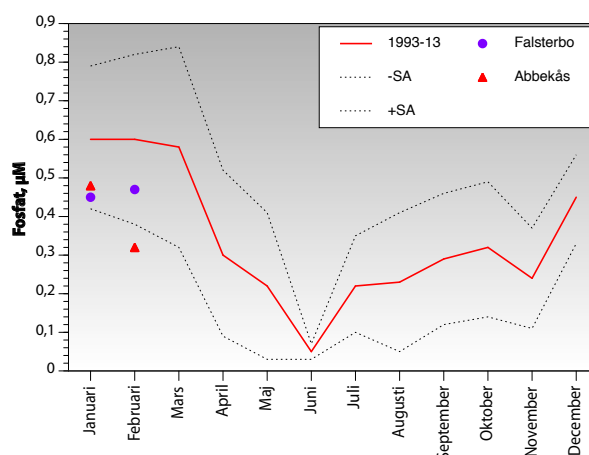
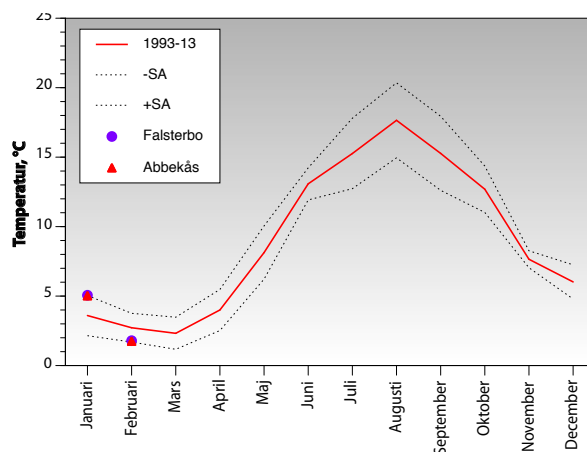
Syd kustens Vattenvårdsförbund

www.vattenvardsyd.se

c/o Miljöförvaltningen

Algatan 13

231 83 Trelleborg



Kemiska data

Närsalterna var vid Falsterbo normala med undantag för höga totalfosfor-, nitrat- och totalkvävehalter (nitrat 6,5 μM , ammonium 1,04 μM , tot-N 27 μM , fosfat 0,47 μM , tot-P 1,24 μM och kisel 12,5 μM). Halterna av klorofyll a var <1 $\mu\text{g/l}$ vilket var inom det normala vid Falsterbo. Motsvarande värden för Abbekås var: nitrat 7,9 μM , ammonium 0,82 μM , tot-N 26,4 μM , fosfat 0,32 μM , tot-P 1,2 μM , kisel 13,2 μM , klorofyll <1 $\mu\text{g/l}$.

Klorofyll analyserades genom etanolextraktion enligt modifierad Svensk Standard SS028170. Kemiska analyser utfördes av VaSyd Vattenlaboratoriet Malmö, förutom POC/PON, vilka utfördes av SMHI, Göteborg.

Växtplankton

Växtplanktonsamhällena vid Falsterbo och Abbekås var artfattiga med få stora arter. Det som dominerade var olika ciliater, monader och flagellater.

Övrig information under februari

Nederbörden under föregående månad, januari, var omkring 100% av normalnederbörd för södra Skåne (källa SMHI).

Från och med 2011 provtas en ny hydrografi-station, benämnd Abbekås, genom medel från länsstyrelsen i Skåne. Provtagningsfrekvens, parametrar och provdjup är identiskt med station Falsterbo. Efter testanalyser har förbundet bestämt att station Falsterbo fr. o. m. februari 2011 flyttas till en ny position, något längre österut och något närmare land än den nuvarande positionen. Syftet är bl.a. att förbättra provtagningsförhållandena, som tidvis varit besvärliga på den nuvarande positionen. Analyser visar att det är samma vatten på båda stationerna varför tidsserien (start januari 1993) för station Falsterbo inte kommer att brytas.

