

SYDKUSTENS VATTENVÅRDSFÖRBUND

Månadsrapport juli 2015

Sammanfattning

Syremättnaderna var i juli bra liksom siktdjupen. Näringsnivåerna var inom det normala utan undantag. Salthalterna var fortfarande över medelvärdena, f.f.a. vid Falsterbo. Vattentemperaturerna låg på medelvärdet. Klorofyllhalterna var låga och under det normala vid båda stationerna. Planktonsamhällena var artfattiga med en dominans av monader och flagellater, grönalgen *Planctonema lauterbornii* och *Ebria tripartita*. Det förekom enstaka trådar av blågröna bakterier.

Provtagning

Provtagning inom SVF:s kustkontrollprogram utfördes den 2 juli 2015 vid station Falsterbo, samt vid station Abbekås.

Vattenprover togs var 5:e meter för analyser av närsalter, klorofyll, salthalt, temperatur och syrehalt. För syre användes Winklerprovtagning på alla djup. För växtplanktonprover användes slang 0-10 m samt häv.

Vid provtagningstillfället var vädret klart (molnighet 0/8), vinden måttlig östsydostlig och lufttemperaturen 16-17° C. Vid Falsterbo var siktdjupet högt, 8,5 m, liksom vid Abbekås, 9,9 m. Provtagning skedde med egen provtagningsbåt på båda stationerna.

Fysikaliska data

Vattenpelaren var temperaturskiktade med 8,5-8,7 PSU och 10,2-15,4° vid Falsterbo och likaledes skiktad vid Abbekås med 11,7-14,6°C och salthalten 8,2-8,3 PSU. Medeltemperaturen 0-5 m var på medelvärdet medan medelsalthalten 0-5 m var knappt 1 PSU över medelvärdet men innanför variationen. Syrgasförhållandena var bra på botten med 90-101% mättnad på båda stationerna. Strömmarna var svaga på båda stationerna.

Mätning av temperatur, syrgas och salthalt skedde med vattenhämtertermometer, konduktivimeter och Winklertitring samt CTD i hela vattenpelaren. Strömdata mättes med pendelmätare av Haamermodell. Siktdjup mättes med Secchiskiva.

Rapport från www.toxicon.com

TOXICON AB

Toxicon rapport 039-15

Redaktör

Per Olsson, FD, marinekolleg, Toxicon AB

Uppdragsgivare

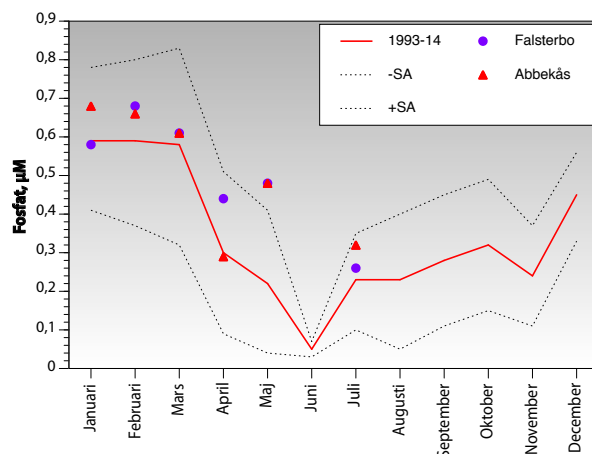
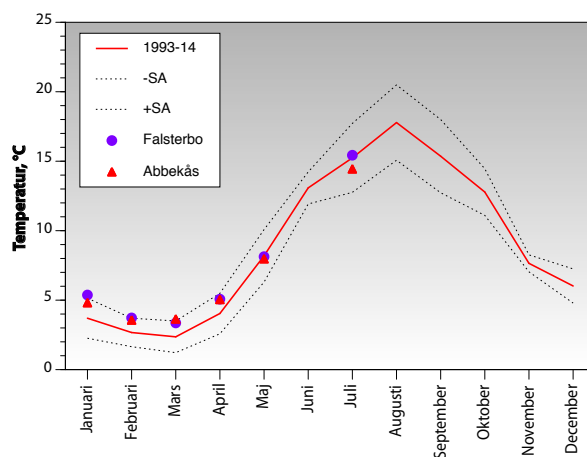
Syd kustens Vattenvårdsförbund

www.vattenvardsyd.se

c/o Miljöförvaltningen

Algatan 13

231 83 Trelleborg



Kemiska data

Närsalterna var vid Falsterbo inom det normala med undantag för fosfat och totalfosfor som låg något över det normala (nitrat 0,11 μM , ammonium 0,18 μM , tot-N 18,2 μM , fosfat 0,26 μM , tot-P 0,73 μM och kisel 8,2 μM). Halterna av klorofyll a var ca 0,5 $\mu\text{g/l}$ vilket var under variationen. Motsvarande värden för Abbekås var: nitrat 0,11 μM , ammonium 0,17 μM , tot-N 18,2 μM , fosfat 0,32 μM , tot-P 0,81 μM , kisel 9,3 μM , klorofyll 0,13 $\mu\text{g/l}$.

Klorofyll analyserades genom HELCOM Combine Annex C-4. Kemiska analyser utfördes av VaSyd Vattenlaboratoriet Malmö, förutom POC/PON, vilka utfördes av SMHI, Göteborg.

Växtplankton

Växtplanktonsamhällena vid Falsterbo och Abbekås var artfattiga med få kiselalger och dinoflagellater, och dominans av olika monader och flagellater samt grönalgen *Planctonema lauterbornii* och *Ebria tripartita*. Det förekom enstaka trådar av blågröna bakterier. Primärproduktionen låg under medelvärdet men inom variationen.

Övrig information under juli

Nederbörden under föregående månad, juni, var något under det normala, med 75-100% av normalnederbörd för sydkusten (källa SMHI).

Från och med 2011 provtas en ny hydrografi-station, benämnd Abbekås, genom medel från länsstyrelsen i Skåne. Provtagningsfrekvens, parametrar och provdjup är identiskt med station Falsterbo. Efter testanalyser har förbundet bestämt att station Falsterbo fr. o. m. februari 2011 flyttas till en ny position, något längre österut och något närmare land än den nuvarande positionen. Syftet är bl.a. att förbättra provtagningsförhållandena, som tidvis varit besvärliga på den nuvarande positionen. Analyser visar att det är samma vatten på båda stationerna varför tidsserien (start januari 1993) för station Falsterbo inte kommer att brytas.

