

SYDKUSTENS VATTENVÅRDSFÖRBUND

Månadsrapport maj 2014

Provtagningar under maj månad

Sammanfattning

Syremättnaderna var i maj bra liksom siktdjupen som var mycket bra.

Näringsnivåerna var inom det normala. Salthalterna var inom det normala liksom vattentemperaturerna. Klorofyllhalterna var låga men inom det normala. Planktonsamhällena var artfattiga med en blandning av olika dinoflagellater, ciliater, monader och flagellater.

Provtagning

Provtagning inom SVF:s kustkontrollprogram utfördes den 5 maj 2014 på station Falsterbo, samt på den nya stationen, kallad Abbekås.

Vattenprover togs var 5:e meter för analyser av närsalter, klorofyll, salthalt, temperatur och syrehalt. För syre användes Winklerprovtagning på alla djup. För växtplanktonprover användes slang 0-10 m samt håv.

Vid provtagningstillfället var vädret halvklart till molnigt (molnighet 4-7/8), vinden måttlig sydlig och lufttemperaturen 10° C. Vid Falsterbo var siktdjupet mycket bra, 14,9 m, liksom vid Abbekås, 11,9 m.

Provtagning skedde med egen provtagningsbåt på båda stationerna.

Fysikaliska data

Vattenpelaren var skiktad med 7,9-8,1 PSU och 6,6-9,7° vid Falsterbo och vid Abbekås 6,4-8,5°C och salthalten 7,8-8,3 PSU. Medeltemperaturen 0-5 m var ca 1° högre än medelvärdet och låg inom variationen medan medelsalthalten 0-5 m var normal med 0,8 PSU över medelvärdet. Syrgasförhållandena var bra på botten med 95-96% mättnad. Strömmarna var mycket svaga på båda stationerna.

Mätning av temperatur, syrgas och salthalt skedde med vattenhämtertermometer, konduktivimeter och Winklertitrering samt CTD. Strömdata mättes med pendelmätare av Haamermodell. Siktdjup mättes med Secchiskiva.

Rapport från www.toxicon.com

TOXICON AB

Toxicon rapport 024-14

Redaktör

Per Olsson, FD, marinekolog, Toxicon AB

Uppdragsgivare

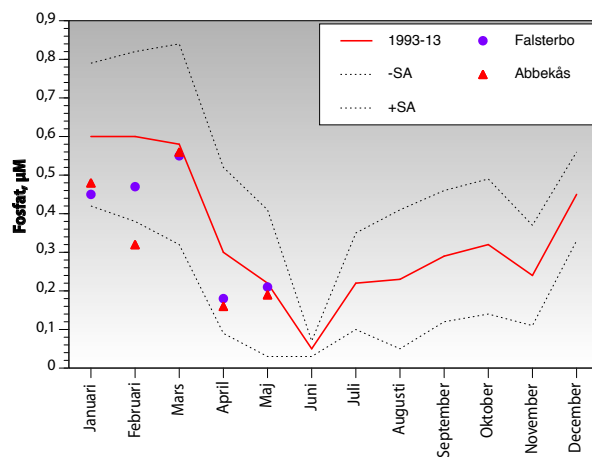
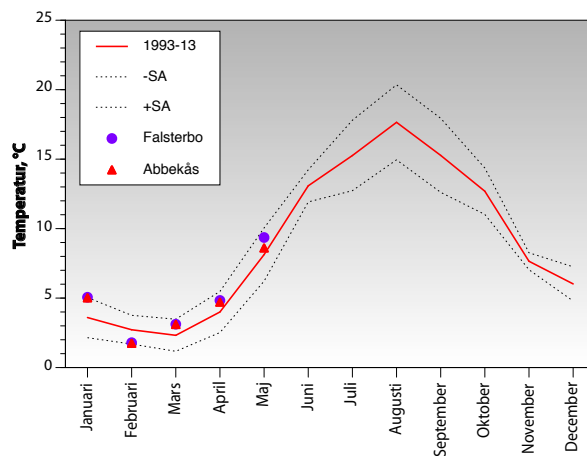
Syd kustens Vattenvårdsförbund

www.vattenvardsyd.se

c/o Miljöförvaltningen

Algatan 13

231 83 Trelleborg



Kemiska data

Närsalterna var vid Falsterbo inom det normala (nitrat 0,11 μM , ammonium 0,26 μM , tot-N 16 μM , fosfat 0,21 μM , tot-P 0,55 μM och kisel 4,1 μM). Halterna av klorofyll a var ca 0,5 $\mu\text{g/l}$ vilket var lågt men inom det normala vid Falsterbo. Motsvarande värden för Abbekås var: nitrat 0,11 μM , ammonium 0,25 μM , tot-N 15 μM , fosfat 0,19 μM , tot-P 0,69 μM , kisel 4,8 μM , klorofyll 0,6 $\mu\text{g/l}$.

Klorofyll analyserades genom etanolextraktion enligt modifierad Svensk Standard SS028170. Kemiska analyser utfördes av VaSyd Vattenlaboratoriet Malmö, förutom POC/PON, vilka utfördes av SMHI, Göteborg.

Växtplankton

Växtplanktonssamhällena vid Falsterbo och Abbekås var artfattiga med en blandning av dinoflagellater, samt olika ciliater, monader och flagellater.

Övrig information under maj

Nederbörden under föregående månad, april, var omkring 100% av normalnederbörd för Falsterbo (källa SMHI).

Från och med 2011 provtas en ny hydrografi-station, benämnd Abbekås, genom medel från länsstyrelsen i Skåne. Provtagningsfrekvens, parametrar och provdjup är identiskt med station Falsterbo. Efter testanalyser har förbundet bestämt att station Falsterbo fr. o. m. februari 2011 flyttas till en ny position, något längre österut och något närmare land än den nuvarande positionen. Syftet är bl.a. att förbättra provtagningsförhållandena, som tidvis varit besvärliga på den nuvarande positionen. Analyser visar att det är samma vatten på båda stationerna varför tidsserien (start januari 1993) för station Falsterbo inte kommer att brytas.

