

# SYDKUSTENS VATTENVÅRDSFÖRBUND

Månadsrapport mars 2012

Provtagningar under mars månad

## Sammanfattning

Syremättnaderna var i mars bra liksom siktdjupen. Näringsnivåerna var över det normala vid Falsterbo och Abbekås f.f.a. för fosfor och kisel medan ammonium- och totalkväve-nivåerna var normala. Salthalterna och vattentemperaturen var omkring medelvärdena. Planktonsamhällena var artfattiga och individfattiga vid båda stationerna. Klorofyllhalterna var låga men normala vid ytan. Det förekom inga potentiellt giftiga arter.

## Provtagning

Provtagning inom SVF:s kustkontrollprogram utfördes den 8 mars 2012 på station Falsterbo, samt på den nya stationen, kallad Abbekås.

Vattenprover togs var 5:e meter för analyser av närsalter, klorofyll, salthalt, temperatur och syrehalt. För syre användes Winklerprovtagning på alla djup. För växtplanktonprover användes slang 0-10 m samt håv.

Vid provtagningsstillfället var vädret molnigt (molnighet 8/8), vinden svag och lufttemperaturen 2-3° C. Vid Falsterbo var siktdjupet mycket bra, 11,8 m, liksom vid Abbekås, 12,1 m.

Provtagning skedde med egen provtagningsbåt på båda stationerna.

## Fysikaliska data

Vattenpelaren var oskiktade med 8,25-8,34 PSU och 2,1° vid Falsterbo och vid Abbekås med 2,3-2,4°C och salhalten 8,72-8,75 PSU. Medeltemperaturen 0-5 m var på medelvärdet liksom medelsalhalten 0-5 m. Syrgasförhållandena var bra på botten med 96% mättnad. Strömmarna var svaga på båda stationerna.

Mätning av temperatur, syrgas och salthalt skedde med vattenhämtertermometer, konduktivimeter och Winklertitrering. Strömdata mättes med pendelmätare av Haamermodell. Sikt-djup mättes med Secchiskiva.

Rapport från [www.toxicon.com](http://www.toxicon.com)

# TOXICON AB

Toxicon rapport 010-12

Redaktör

Per Olsson, FD, marinekolog, Toxicon AB

Uppdragsgivare

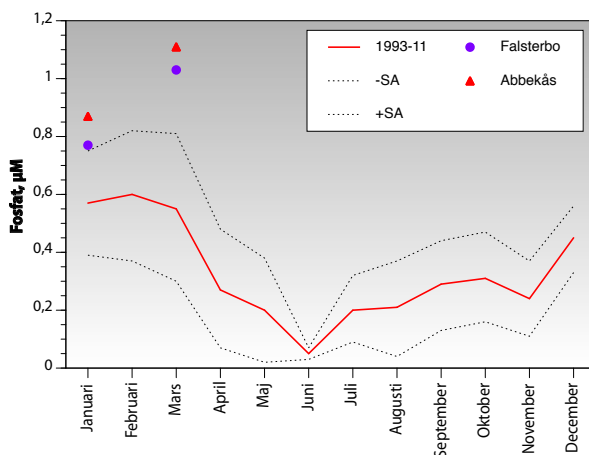
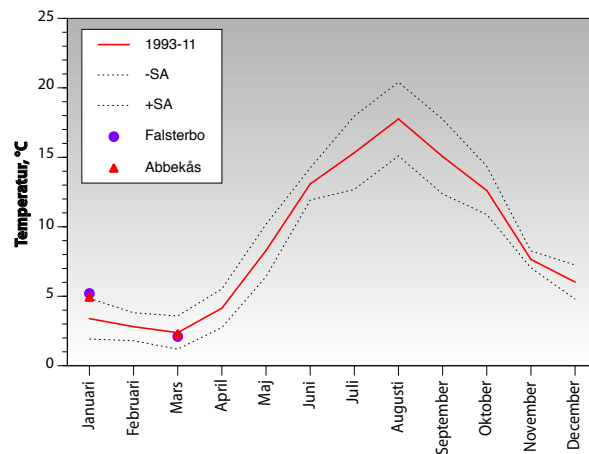
**Syd kustens Vattenvårdsförbund**

[www.vattenvardsyd.se](http://www.vattenvardsyd.se)

c/o Miljöförvaltningen

Algatan 13

231 83 Trelleborg



## Kemiska data

Närsalterna var vid Falsterbo över det normala med undantag för ammonium och totalkväve som var normala (nitrat 4,25  $\mu\text{M}$ , ammonium 0,44  $\mu\text{M}$ , tot-N 19,3  $\mu\text{M}$ , fosfat 1,03  $\mu\text{M}$ , tot-P 1,15  $\mu\text{M}$  och kisel 17,9  $\mu\text{M}$ ). Halterna av klorofyll a var 0,97  $\mu\text{g/l}$  vid Falsterbo och 0,59  $\mu\text{g/l}$  i ytan vid Abbekås, vilket var under medelvärdet vid Falsterbo.

Klorofyll analyserades genom etanolextraktion enligt modifierad Svensk Standard SS028170. Kemiska analyser utfördes av VaSyd Vattenlaboratoriet Malmö, förutom POC/PON, vilka utfördes av SMHI, Göteborg.

## Växtplankton

Växtplanktonsamhällena vid Falsterbo och Abbekås var artfattiga och individfattiga, med mycket lite kiselalger, dinoflagellater, monader/flagellater och ciliater.

## Övrig information under mars

Nederbörden under föregående månad, februari, var omkring 75-100% av normalnederbörd för södra Skåne (källa SMHI).

Från och januari 2008 beräknas medelvärden för alla data på djupen 0,5-5 m och det är dessa värden som visas i graferna. Tidigare beräknades medelvärden för hela vattenpelaren 0,5-16 m. Vi har separerat data så att vi får fram medelvärden för ytvattnet 0,5-5 m och bottenvattnet 16 m. Från och med 2008 kommer dessutom biovolymen för växtplankton att beräknas i enlighet med de nya bedömningsgrunderna.

Från och med 2011 provtas en ny hydrografi-station, benämnd Abbekås, genom medel från länsstyrelsen i Skåne. Provtagningsfrekvens, parametrar och provdjup är identiskt med station Falsterbo. Efter testanalyser har förbundet bestämt att station Falsterbo fr. o. m. februari 2011 flyttas till en ny position, något längre österut och något närmare land än den nuvarande positionen. Syftet är bl.a. att förbättra provtagningsförhållandena, som tidvis varit besvärliga på den nuvarande positionen. Analyser visar att det är samma vatten på båda stationerna varför tidserien (start januari 1993) för station Falsterbo inte kommer att brytas.

