

SYDKUSTENS VATTENVÅRDSFÖRBUND

Månadsrapport mars 2014

Provtagningar under mars månad

Sammanfattning

Syremättnaderna var i mars bra liksom siktdjupen. Näringsnivåerna var inom det normala med undantag för höga nitrat- och totalkvävehalter. Salthalterna var inom det normala liksom vattentemperaturerna. Klorofyllhalterna var inom det normala. Planktonsamhällena var artfattiga med i huvudsak en blandning av ciliater, monader och flagellater.

Provtagning

Provtagning inom SVF:s kustkontrollprogram utfördes den 5 mars 2014 på station Falsterbo, samt vid stationen Abbekås.

Vattenprover togs var 5:e meter för analyser av närsalter, klorofyll, salthalt, temperatur och syrehalt. För syre användes Winklerprovtagning på alla djup. För växtplanktonprover användes slang 0-10 m samt håv.

Vid provtagningsstillfället var vädret molnigt (molnighet 8/8), vinden måttlig O och lufttemperaturen 3-4° C. Vid Falsterbo var siktdjupet mycket bra, 12,6 m, liksom vid Abbekås, 11,5 m.

Provtagning skedde med egen provtagningsbåt på båda stationerna.

Fysikaliska data

Vattenpelaren var oskiktad med 8 PSU och 3,1° vid Falsterbo och vid Abbekås 3,1°C och salthalten 8 PSU. Medeltemperaturen 0-5 m var nästan 1° högre än medelvärdet och låg inom variationen medan medelsalthalten 0-5 m var exakt på medelvärdet. Syrgasförhållandena var bra på botten med 98-99% mättnad. Strömmarna var svaga på båda stationerna.

Mätning av temperatur, syrgas och salthalt skedde med vattenhämtertermometer, konduktivimeter och Winklertitrering samt CTD. Strömdata mättes med pendelmätare av Haamermodell. Siktdjup mättes med Secchiskiva.

Rapport från www.toxicon.com

TOXICON AB

Toxicon rapport 010-14

Redaktör

Per Olsson, FD, marinekolog, Toxicon AB

Uppdragsgivare

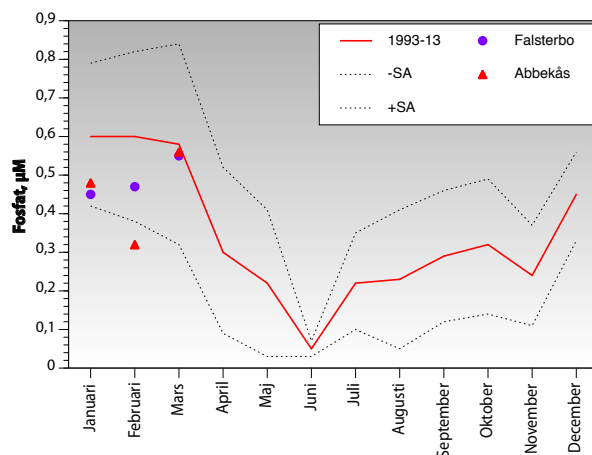
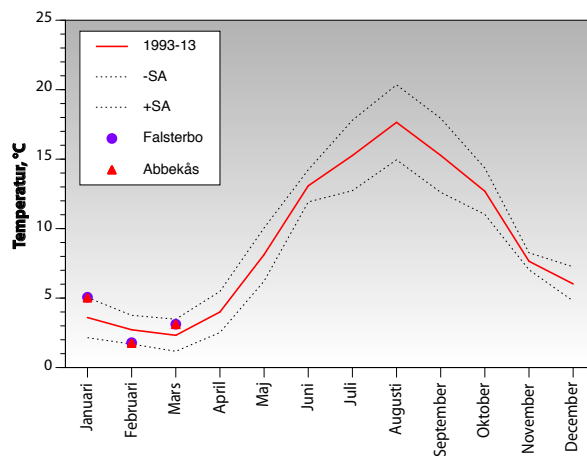
Syd kustens Vattenvårdsförbund

www.vattenvardsyd.se

c/o Miljöförvaltningen

Algatan 13

231 83 Trelleborg



Kemiska data

Närsalterna var vid Falsterbo normala med undantag för höga nitrat- och totalkvävehalter (nitrat 5 μM , ammonium 0,4 μM , tot-N 27 μM , fosfat 0,55 μM , tot-P 1,05 μM och kisel 10 μM). Halterna av klorofyll a var ca 1,3 $\mu\text{g/l}$ vilket var under medelvärdet men inom det normala vid Falsterbo. Primärproduktionen var också under medelvärdet men inom variationen. Motsvarande värden för Abbekås var: nitrat 3,4 μM , ammonium 0,4 μM , tot-N 26 μM , fosfat 0,56 μM , tot-P 1,1 μM , kisel 10 μM , klorofyll 0,7 $\mu\text{g/l}$.

Klorofyll analyserades genom etanolextraktion enligt modifierad Svensk Standard SS028170. Kemiska analyser utfördes av VaSyd Vattenlaboratoriet Malmö, förutom POC/PON, vilka utfördes av SMHI, Göteborg.

Växtplankton

Växtplanktonsamhällena vid Falsterbo och Abbekås var artfattiga med mycket små mängder av större arter men med relativt riklig förekomst av ciliater (däribland den mixotrofa *Mesodinium rubrum*), monader och flagellater.

Övrig information under mars

Nederbörden under föregående månad, februari, var $\geq 150\%$ av normalnederbörd för södra Skåne (källa SMHI).

Från och med 2011 provtas en ny hydrografi-station, benämnd Abbekås, genom medel från länsstyrelsen i Skåne. Provtagningsfrekvens, parametrar och provdjup är identiskt med station Falsterbo. Efter testanalyser har förbundet bestämt att station Falsterbo fr. o. m. februari 2011 flyttas till en ny position, något längre österut och något närmare land än den nuvarande positionen. Syftet är bl.a. att förbättra provtagningsförhållandena, som tidvis varit besvärliga på den nuvarande positionen. Analyser visar att det är samma vatten på båda stationerna varför tidsserien (start januari 1993) för station Falsterbo inte kommer att brytas.

