

SYDKUSTENS VATTENVÅRDSFÖRBUND

Månadsrapport oktober 2012

Provtagningar under oktober månad

Sammanfattning

Syremättnaderna var i oktober bra liksom siktdjupen.

Näringsnivåerna var klart över det normala för fosfat-totalfosfor, kisel och ammonium vid både Falsterbo och Abbekås. Salthalterna var omkring medelvärdena liksom vattentemperaturerna. Klorofyllhalterna var normala vid ytan. Planktonsamhällena var art- och individfattiga vid båda stationerna.

Provtagning

Provtagning inom SVF:s kustkontrollprogram utfördes den 3 oktober 2012 på station Falsterbo, samt på den nya stationen, kallad Abbekås.

Vattenprover togs var 5:e meter för analyser av närsalter, klorofyll, salthalt, temperatur och syrehalt. För syre användes Winklerprovtagning på alla djup. För växtplanktonprover användes slang 0-10 m samt håv.

Vid provtagningstillfället var vädret molnigt (molnighet 6-8/8), vinden måttlig till frisk från syd och lufttemperaturen 14° C. Vid Falsterbo var siktdjupet bra, 7,2 m, liksom vid Abbekås, 7,3 m.

Provtagning skedde med egen provtagningsbåt på båda stationerna.

Fysikaliska data

Vattenpelaren var oskiktad med 8,8-9 PSU och 13° vid Falsterbo och temperaturskiktad vid Abbekås med ca 9,8-12,3°C och salthalten 8,2 PSU. Medeltemperaturen 0-5 m var något över medelvärdet liksom medelsalthalten 0-5 m. Syrgasförhållandena var bra på botten med 83-95% mättnad. Strömmarna var svaga på båda stationerna.

Mätning av temperatur, syrgas och salthalt skedde med vattenhämtertermometer, konduktivimeter och Winklertitrering. Strömdata mättes med pendelmätare av Haamermodell. Siktdjup mättes med Secchiskiva.

Rapport från www.toxicon.com

TOXICON AB

Toxicon rapport 051-12

Redaktör

Per Olsson, FD, marinekolog, Toxicon AB

Uppdragsgivare

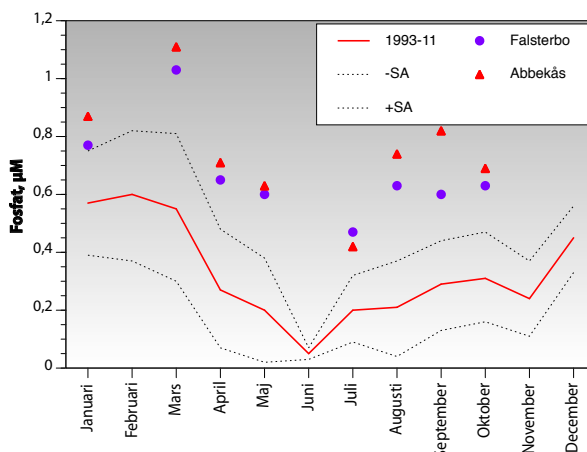
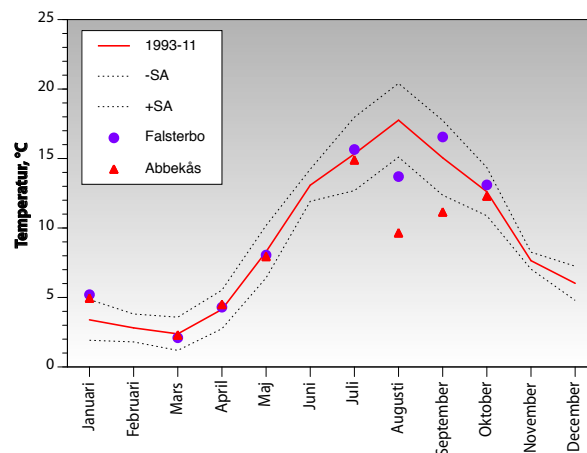
Sydkustens Vattenvårdsförbund

www.vattenvardsyd.se

c/o Miljöförvaltningen

Algatan 13

231 83 Trelleborg



Kemiska data

Närsalterna var vid Falsterbo klart över resp. på gränsen till över för fosfat, totalfosfor, kisel och ammonium (nitrat 0,11 μM , ammonium 0,87 μM , tot-N 18,2 μM , fosfat 0,63 μM , tot-P 0,85 μM och kisel 12,9 μM). Halterna av klorofyll a var 2,3 $\mu\text{g/l}$ vid Falsterbo och 1,6 $\mu\text{g/l}$ i ytan vid Abbekås, vilket var normalt vid Falsterbo.

Klorofyll analyserades genom etanolextraktion enligt modifierad Svensk Standard SS028170. Kemiska analyser utfördes av VaSyd Vattenlaboratoriet Malmö, förutom POC/PON, vilka utfördes av SMHI, Göteborg.

Växtplankton

Växtplanktonsamhällena vid Falsterbo och Abbekås var artfattiga och även relativt individfattiga. På båda stationerna förekom relativt rikligt med monader/flagellater. Vid Falsterbo var inslaget av arter från Kattegatt/norra Öresund tydligt.

Övrig information under oktober

Nederbörden under föregående månad, september, varierade stort beroende på område men låg i huvudsak omkring 50-75% av normalnederbörd för södra Skåne (källa SMHI).

Från och januari 2008 beräknas medelvärden för alla data på djupen 0,5-5 m och det är dessa värden som visas i graferna. Tidigare beräknades medelvärden för hela vattenpelaren 0,5-16 m. Vi har separerat data så att vi får fram medelvärden för ytvattnet 0,5-5 m och bottenvattnet 16 m. Från och med 2008 kommer dessutom biovolymen för växtplankton att beräknas i enlighet med de nya bedömningsgrunderna.

Från och med 2011 provtas en ny hydrografi-station, benämnd Abbekås, genom medel från länsstyrelsen i Skåne. Provtagningsfrekvens, parametrar och provdjup är identiskt med station Falsterbo. Efter testanalyser har förbundet bestämt att station Falsterbo fr. o. m. februari 2011 flyttas till en ny position, något längre österut och något närmare land än den nuvarande positionen. Syftet är bl.a. att förbättra provtagningsförhållandena, som tidvis varit besvärliga på den nuvarande positionen. Analyser visar att det är samma vatten på båda stationerna varför tidsserien (start januari 1993) för station Falsterbo inte kommer att brytas.

