

# SYDKUSTENS VATTENVÅRDSFÖRBUND

Månadsrapport oktober 2013

Provtagningar under oktober månad

## Sammanfattning

Syremättnaderna var i oktober bra liksom siktdjupen.

Näringsnivåerna var inom det normala med undantag för fosfat och totalkväve (lågt) och totalfosfor (högt). Salthalterna var inom det normala liksom vattentemperaturerna. Klorofyllhalterna var inom det normala. Planktonsamhällena var artfattiga med en blandning av olika kiselalger, dinoflagellater, ciliater, monader och flagellater.

## Provtagning

Provtagning inom SVF:s kustkontrollprogram utfördes den 1 oktober 2013 på station Falsterbo, samt på den nya stationen, kallad Abbekås.

Vattenprover togs var 5:e meter för analyser av närsalter, klorofyll, salthalt, temperatur och syrehalt. För syre användes Winklerprovtagning på alla djup. För växtplanktonprover användes slang 0-10 m samt håv.

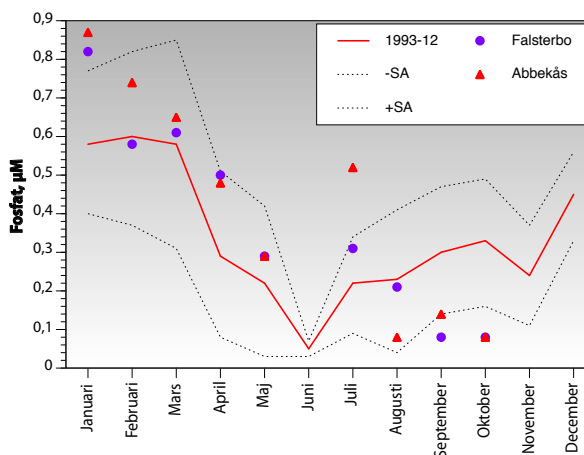
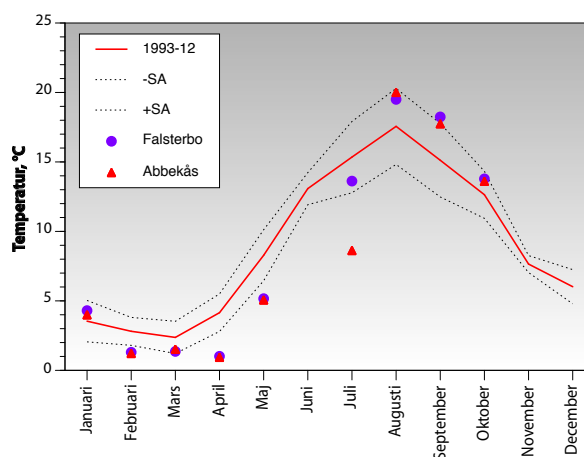
Vid provtagningsstillfället var vädret molnigt (molnighet 7/8), vinden måttlig ONO och lufttemperaturen 10-11° C. Vid Falsterbo var siktdjupet hbra, 7,5 m, liksom vid Abbekås, 7,5 m.

Provtagning skedde med egen provtagningsbåt på båda stationerna.

## Fysikaliska data

Vattenpelaren var oskiktad med 7,5 PSU och 13,1-13,8° vid Falsterbo och vid Abbekås 13,4-13,6°C och salthalten 7,4 PSU. Medeltemperaturen 0-5 m var ca 1° högre än medelvärdet och låg inom variationen medan medelsalthalten 0-5 m var normal med 0,5 PSU under medelvärdet. Syrgasförhållandena var bra på botten med 96-97% mättnad. Strömmarna var svaga på båda stationerna.

Mätning av temperatur, syrgas och salthalt skedde med vattenhämtertermometer, konduktivimeter och Winklertitrering samt CTD. Strömdata mättes med pendelmätare av Haamermodell. Siktdjup mättes med Secchiskiva.



Rapport från [www.toxicon.com](http://www.toxicon.com)

# TOXICON AB

Toxicon rapport 057-13

Redaktör

Per Olsson, FD, marinekolog, Toxicon AB

Uppdragsgivare

**Syd kustens Vattenvårdsförbund**

[www.vattenvardsyd.se](http://www.vattenvardsyd.se)

c/o Miljöförvaltningen

Algatan 13

231 83 Trelleborg

## Kemiska data

Närsalterna var vid Falsterbo normala med undantag för låga fosfat- och totalkvävehalter och höga totalfosforhalter (nitrat 0,11  $\mu\text{M}$ , ammonium 0,45  $\mu\text{M}$ , tot-N 15  $\mu\text{M}$ , fosfat 0,08  $\mu\text{M}$ , tot-P 1  $\mu\text{M}$  och kisel 8,2  $\mu\text{M}$ ). Halterna av klorofyll a var ca 1,6  $\mu\text{g/l}$  vilket var inom det normala vid Falsterbo. Motsvarande värden för Abbekås var: nitrat 0,11  $\mu\text{M}$ , ammonium 0,3  $\mu\text{M}$ , tot-N 15  $\mu\text{M}$ , fosfat 0,08  $\mu\text{M}$ , tot-P 1,1  $\mu\text{M}$ , kisel 8,6  $\mu\text{M}$ , klorofyll 2  $\mu\text{g/l}$ .

Klorofyll analyserades genom etanolextraktion enligt modifierad Svensk Standard SS028170. Kemiska analyser utfördes av VaSyd Vattenlaboratoriet Malmö, förutom POC/PON, vilka utfördes av SMHI, Göteborg.

## Växtplankton

Växtplanktonssamhällena vid Falsterbo och Abbekås var artfattiga med en blandning av olika kiselalger (*Chaetoceros* spp, *Coscinodiscus granii*), dinoflagellater, samt olika ciliater, monader och flagellater.

## Övrig information under oktober

Nederbörden under föregående månad, september, var omkring 75-100% av normalnederbörd för södra Skåne (källa SMHI).

Från och med 2011 provtas en ny hydrografi-station, benämnd Abbekås, genom medel från länsstyrelsen i Skåne. Provtagningsfrekvens, parametrar och provdjup är identiskt med station Falsterbo. Efter testanalyser har förbundet bestämt att station Falsterbo fr. o. m. februari 2011 flyttas till en ny position, något längre österut och något närmare land än den nuvarande positionen. Syftet är bl.a. att förbättra provtagningsförhållandena, som tidvis varit besvärliga på den nuvarande positionen. Analyser visar att det är samma vatten på båda stationerna varför tidsserien (start januari 1993) för station Falsterbo inte kommer att brytas.

