

# SYDKUSTENS VATTENVÅRDSFÖRBUND

Månadsrapport januari 2014

Provtagningar under januari månad

## Sammanfattning

Syremättnaderna var i januari bra liksom siktdjupen.

Näringsnivåerna var inom det normala, liksom salthalterna och vattentemperaturerna. Klorofyllhalterna var inom det normala. Planktonsamhällena var artfattiga vilket är normalt under vintertid.

## Provtagning

Provtagning inom SVF:s kustkontrollprogram utfördes den 15 januari 2014 på station Falsterbo, samt på den nya stationen, kallad Abbekås.

Vattenprover togs var 5:e meter för analyser av närsalter, klorofyll, salthalt, temperatur och syrehalt. För syre användes Winklerprovtagning på alla djup. För växtplanktonprover användes slang 0-10 m samt håv.

Vid provtagningsstillfället var vädret molnigt (molnighet 8/8), vinden måttlig SO och lufttemperaturen 4-5°C. Vid Falsterbo var siktdjupet mycket bra, 9,5 m, och bra vid Abbekås, 6,7 m.

Provtagning skedde med egen provtagningsbåt på båda stationerna.

## Fysikaliska data

Vattenpelaren var svagt skiktad med 8,6-9 PSU och 4,7-5,1° vid Falsterbo och vid Abbekås 4,9-5°C och salthalten 8,8-8,9 PSU. Medeltemperaturen 0-5 m var ca 1,5° högre än medelvärdet men låg inom variationen medan medelsalthalten 0-5 m låg mycket nära medelvärdet. Syrgasförhållandena var bra på botten med 94-95% mättnad. Strömmarna var svaga på båda stationerna.

Mätning av temperatur, syrgas och salthalt skedde med vattenhämtertermometer, konduktivimeter och Winklertitrering samt CTD. Strömdata mättes med pendelmätare av Haamermodell. Siktdjup mättes med Secchiskiva.

Rapport från [www.toxicon.com](http://www.toxicon.com)

# TOXICON AB

Toxicon rapport 003-14

Redaktör

Per Olsson, FD, marinekolog, Toxicon AB

Uppdragsgivare

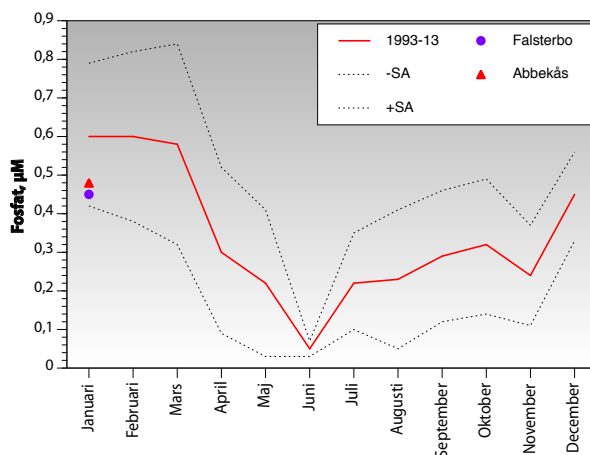
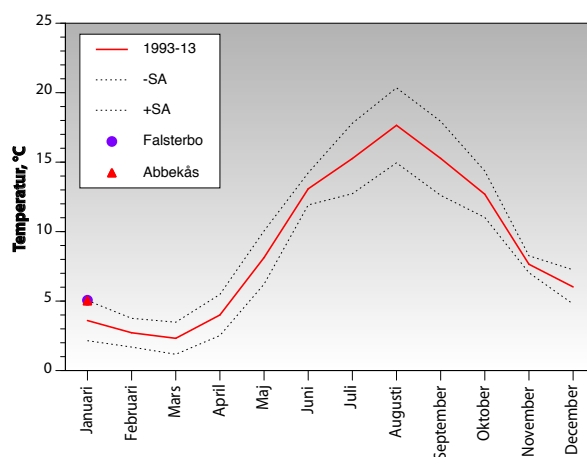
**Syd kustens Vattenvårdsförbund**

[www.vattenvardsyd.se](http://www.vattenvardsyd.se)

c/o Miljöförvaltningen

Algatan 13

231 83 Trelleborg



## Kemiska data

Närsalterna var vid Falsterbo normala även om några parametrar låg på gränsen till en standardavvikelse (nitrat 2,93  $\mu\text{M}$ , ammonium 0,24  $\mu\text{M}$ , tot-N 22,86  $\mu\text{M}$ , fosfat 0,45  $\mu\text{M}$ , tot-P 0,82  $\mu\text{M}$  och kisel 8,57  $\mu\text{M}$ ). Halterna av klorofyll a var ca 1,3  $\mu\text{g/l}$  vilket var inom det normala vid Falsterbo. Motsvarande värden för Abbekås var: nitrat 4,21  $\mu\text{M}$ , ammonium 0,19  $\mu\text{M}$ , tot-N 22,86  $\mu\text{M}$ , fosfat 0,48  $\mu\text{M}$ , tot-P 0,79  $\mu\text{M}$ , kisel 8,39  $\mu\text{M}$ , klorofyll 0,8  $\mu\text{g/l}$ .

Klorofyll analyserades genom etanolextraktion enligt modifierad Svensk Standard SS028170. Kemiska analyser utfördes av VaSyd Vattenlaboratoriet Malmö, förutom POC/PON, vilka utfördes av SMHI, Göteborg.

## Växtplankton

Växtplanktonsamhällena vid Falsterbo och Abbekås var mycket artfattiga vilket är normalt vintertid. Primärproduktionen var helt normal.

## Övrig information under januari

Nederbörden under föregående månad, december, var omkring 75-100% av normalnederbörd för södra Skåne (källa SMHI).

Från och med 2011 provtas en ny hydrografi-station, benämnd Abbekås, genom medel från länsstyrelsen i Skåne. Provtagningsfrekvens, parametrar och provdjup är identiskt med station Falsterbo. Efter testanalyser har förbundet bestämt att station Falsterbo fr. o. m. februari 2011 flyttas till en ny position, något längre österut och något närmare land än den nuvarande positionen. Syftet är bl.a. att förbättra provtagningsförhållandena, som tidvis varit besvärliga på den nuvarande positionen. Analyser visar att det är samma vatten på båda stationerna varför tidsserien (start januari 1993) för station Falsterbo inte kommer att brytas.

