

# SYDKUSTENS VATTENVÅRDSFÖRBUND

Månadsrapport september 2015

## Sammanfattning

Syremättnaderna var i september bra liksom siktdjupen.

Näringsnivåerna var inom det normala med undantag för höga ammonium-värden vid Falsterbo. Salthalterna var normala. Vattentemperaturerna låg ca 2° över medelvärdet. Klorofyllhalterna var nära medelvärdet vid båda stationerna. Planktonsamhällena var artfattiga med en dominans av monader och flagellater, samt relativt rikligt av ciliater. Blågröna bakterier förekom men endast den ogiftiga Aphanizomenon.

## Provtagning

Provtagning inom SVF:s kustkontrollprogram utfördes den 3 september 2015 vid station Falsterbo, samt vid station Abbekås.

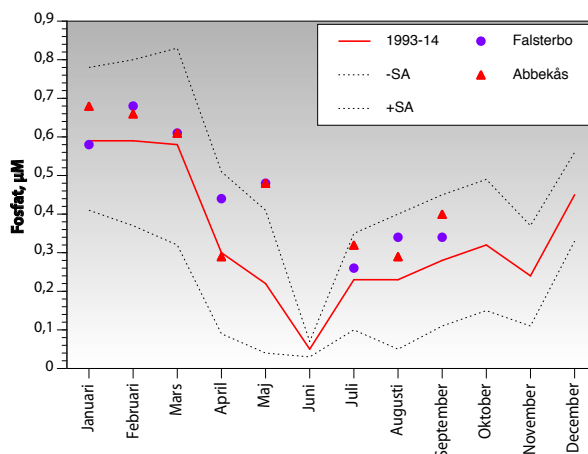
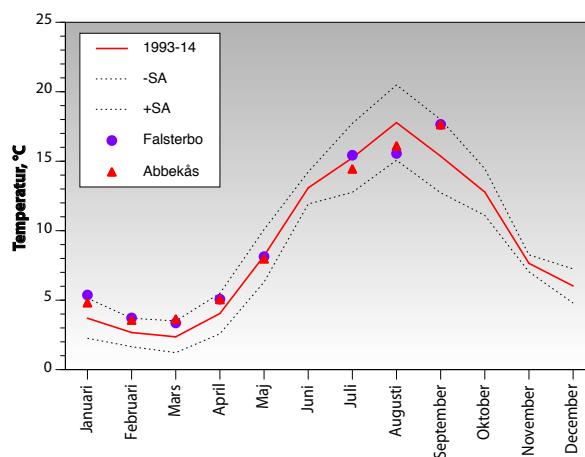
Vattenprover togs var 5:e meter för analyser av närsalter, klorofyll, salthalt, temperatur och syrehalt. För syre användes Winklerprovtagning på alla djup. För växtplanktonprover användes slang 0-10 m samt håv.

Vid provtagningsstillfället var vädret klart (molnighet 1-3/8), vinden måttlig från syd och lufttemperaturen 16-18° C. Vid Falsterbo var siktdjupet högt, 6,8 m, liksom vid Abbekås, 8,1 m. Provtagning skedde med egen provtagningsbåt på båda stationerna.

## Fysikaliska data

Vattenpelaren var temperaturskiktad vid Abbekås med 7,8-8,2 PSU och 16,2-17,7° men oskiktad vid Falsterbo med 17,6°C och salthalten 7,9 PSU. Medeltemperaturen 0-5 m var ca 2° över medelvärdet medan medelsalthalten 0-5 m var på medelvärdet. Syrgasförhållandena var bra på botten med 86-96% mättnad på båda stationerna. Strömmarna var svaga på båda stationerna.

Mätning av temperatur, syrgas och salthalt skedde med vattenhämtermeter, konduktivimeter och Winklertitring samt CTD i hela vattenpelaren. Strömdata mättes med pendelmätare av Haamermodell. Siktdjup mättes med Secchiskiva.



Rapport från [www.toxicon.com](http://www.toxicon.com)

## TOXICON AB

Toxicon rapport 055-15

Redaktör

Per Olsson, FD, marinekolleg, Toxicon AB

Uppdragsgivare

**Syd kustens Vattenvårdsförbund**

[www.vattenvardsyd.se](http://www.vattenvardsyd.se)

c/o Miljöförvaltningen

Algatan 13

231 83 Trelleborg

## Kemiska data

Närsalterna var vid Falsterbo inom det normala med undantag för ammonium som låg klart över det normala vid Falsterbo och även totalkväve-värdena var generellt höga (nitrat 0,11  $\mu\text{M}$ , ammonium 1,21  $\mu\text{M}$ , tot-N 22,9  $\mu\text{M}$ , fosfat 0,34  $\mu\text{M}$ , tot-P 0,85  $\mu\text{M}$  och kisel 9,1  $\mu\text{M}$ ). Halterna av klorofyll a var ca 2,3  $\mu\text{g/l}$  vilket var på medelvärdet. Motsvarande värden för Abbekås var: nitrat 0,11  $\mu\text{M}$ , ammonium 0,58  $\mu\text{M}$ , tot-N 23,6  $\mu\text{M}$ , fosfat 0,40  $\mu\text{M}$ , tot-P 0,97  $\mu\text{M}$ , kisel 9,8  $\mu\text{M}$ , klorofyll 1,6  $\mu\text{g/l}$ .

Klorofyll analyserades genom HELCOM Combine Annex C-4. Kemiska analyser utfördes av VaSyd Vattenlaboratoriet Malmö, förutom POC/PON, vilka utfördes av SMHI, Göteborg.

## Växtplankton

Växtplanktonsamhällena vid Falsterbo och Abbekås var artfattiga med få kiselalger (ffa *Actinocyclus*) och dinoflagellater, och dominans av olika monader och flagellater samt ciliater, f.f.a. den pigmentbärande *Mesodinium rubrum*. Enstaka trådar av blågröna bakterier (den ogiftiga *Aphanizomenon*) förekom.

## Övrig information under september

Nederbörden under föregående månad, augusti, var under det normala, med 50-75% av normalnederbörd för sydkusten (källa SMHI).

Från och med 2011 provtas en ny hydrografi-station, benämnd Abbekås, genom medel från länsstyrelsen i Skåne. Provtagningsfrekvens, parametrar och provdjup är identiskt med station Falsterbo. Efter testanalyser har förbundet bestämt att station Falsterbo fr. o. m. februari 2011 flyttas till en ny position, något längre österut och något närmare land än den nuvarande positionen. Syftet är bl.a. att förbättra provtagningsförhållandena, som tidvis varit besvärliga på den nuvarande positionen. Analyser visar att det är samma vatten på båda stationerna varför tidsserien (start januari 1993) för station Falsterbo inte kommer att brytas.

